



DIAGNOSTICS, CONVICTIONS & PRÉVISIONS

Un produit unique en France  
au service de vos décisions d'investissements

360° d'expertise macroéconomique, technique et fondamentale

N° 19 – AVRIL 2026

# *Un cran plus loin dans notre stratégie défensive*

Retrouvez nos analyses sur : <https://kaleis360.com>  
Suivez-nous sur LinkedIn : <https://bit.ly/3Z82d1p>

Contactez-nous : [contact@kaleis.com](mailto:contact@kaleis.com)  
Mob. +33 (0) 7 57 83 87 01

Sentiment de marché de Kaleïs360	3
Appétit pour le risque de Kaleïs360	4
<b><u>Sujet du mois :</u></b>	
Un grand plus loin dans la stratégie défensive	5
Thème 1- Secteur européen de la santé	8
Thème 2- L'énergie tire les prix agricoles vers le haut	10
Indices boursiers	11
Taux d'intérêt	15
Taux de change	16
Matières premières	17
Bitcoin	19
Annexes –	
Track record des recommandations en cours	20
Track record des positions clôturées	21

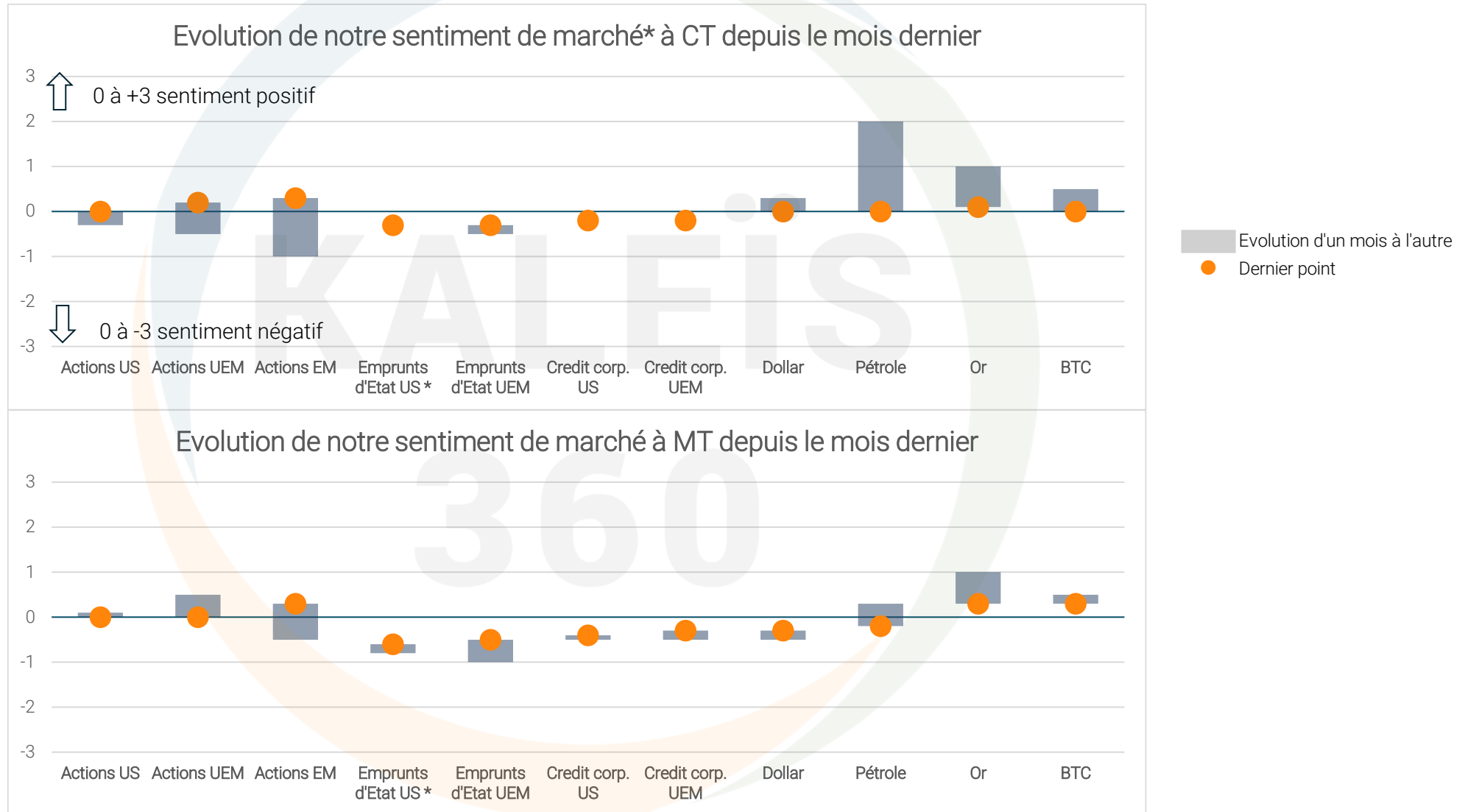
## Les deux thèmes d'investissement du mois

### 1- Le secteur européen de la santé

**Résumé :** Poids lourd des secteurs défensifs que le contexte en présence nous incite à privilégier, la santé semble approcher un point d'inflexion après plusieurs années de sous-performance. L'intégration de l'intelligence artificielle, la reprise des fusions-acquisitions et le caractère défensif du secteur soutiennent cette amélioration. La correction d'environ 10% enregistrée depuis septembre 2024 paraît avoir atteint un plancher. Les fondamentaux structurels sont solides, portés par le vieillissement démographique et les avancées en biopharmacie. Sur le plan financier, les révisions de bénéfices sont désormais orientées à la hausse et la valorisation, à 17,5x les bénéfices prospectifs, est inférieure à sa moyenne historique.

### 2- L'énergie tire les prix agricoles vers le haut

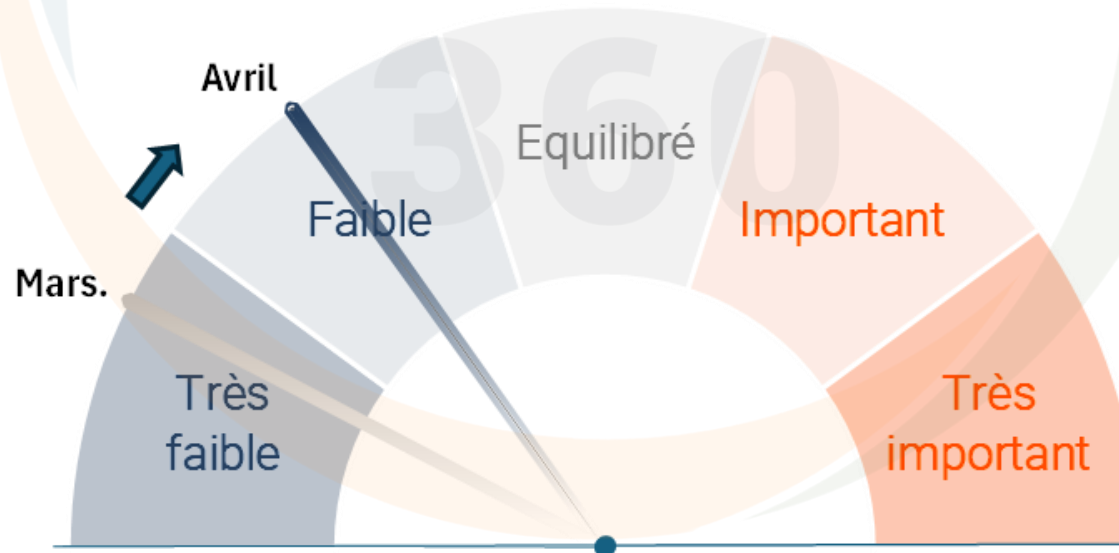
**Résumé :** Alors que les prix des métaux et l'énergie ont fortement progressé ces derniers mois, les matières premières agricoles sont restées à l'écart de ce mouvement. Ce décalage atypique pourrait être de courte durée. Les tensions géopolitiques au Moyen-Orient, qui maintiennent les prix du pétrole et du gaz à des niveaux élevés depuis le début du mois de mars, sont de nature à entraîner les produits agricoles dans leur sillage. L'énergie est omniprésente dans la chaîne alimentaire : des engrais aux tracteurs, des usines agroalimentaires aux camions frigorifiques, chaque étape subit de plein fouet la hausse des coûts énergétiques, jusqu'au consommateur final.



Le schéma ci-dessous, illustre l'évolution de notre appétit pour le risque à l'égard des différentes classes d'actifs depuis notre dernière publication.

- La volonté américaine de mettre un terme au conflit en Iran est un soulagement mais l'incertitude reste considérable sur l'issue du cessez-le-feu et, simultanément, sur les conséquences économiques et financières de l'envolée des prix des hydrocarbures de ces dernières semaines. Notre appétit pour le risque remonte en zone de moindre inquiétude mais reste réduit.

## Evolution de notre appétit pour le risque depuis le mois dernier



## La guerre a déjà trop duré pour ne pas laisser de stigmates

Deux semaines, un mois, davantage...? Nous refusons de nous prêter aux jeux spéculatifs sur l'éventualité d'une fin de conflit plus ou moins rapide pour asseoir notre stratégie d'investissement.

☛ La guerre d'Iran a déjà trop duré pour ne pas laisser de stigmates économiques, géopolitiques et financiers dans les mois à venir.

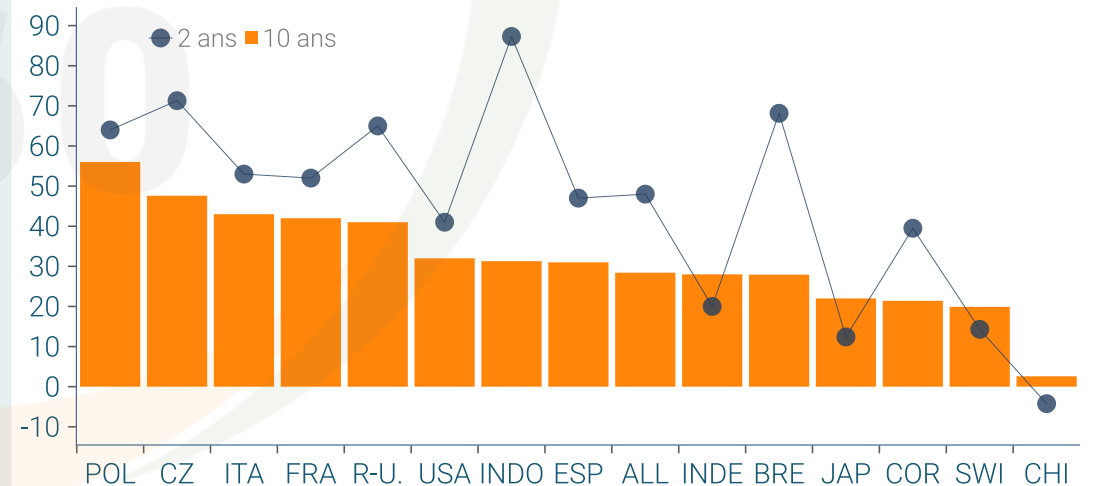
☛ Chocs de demande, ruptures d'approvisionnement, tensions sur les prix des matières premières et sur les conditions de financement ne disparaîtront pas du jour au lendemain, même en cas d'arrêt imminent des hostilités.

☛ Nous soulignons le mois dernier le caractère inapproprié des stratégies de « buy the dip », auxquelles nous préférons celle du « gros dos ».

L'enlisement de ces dernières semaines incite à aller un cran plus loin dans la direction d'une stratégie d'investissement plus strictement défensive, bien qu'orpheline de ce qui en fait traditionnellement sa colonne vertébrale, à savoir, les obligations d'État.

- ☐ Les risques de tensions exacerbées des taux d'intérêt s'intensifient, en effet, dans le sillage :
  - i. D'un choc inflationniste imparable face à l'envolée des prix de l'énergie
  - ii. De resserrements monétaires à nouveau en ligne de mire, quand bien même, dans le meilleur des cas, d'ampleur limitée en comparaison du dernier cycle de 2022-23.
  - iii. D'un coût de la guerre exorbitant pour des États déjà surendettés

Evolution des taux des emprunts d'Etat depuis le 28 février, en pb

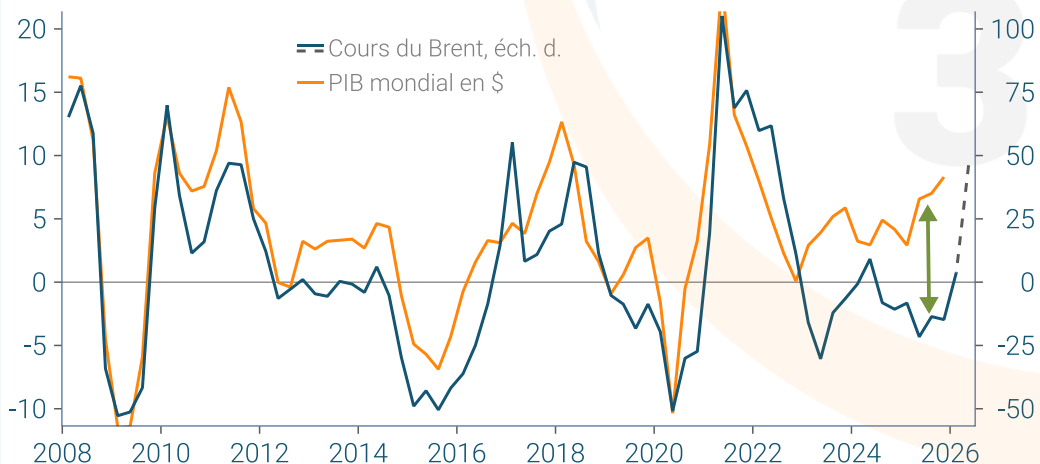


Source : Macrobond

## La guerre a déjà trop duré pour ne pas laisser de stigmates

- ❑ Les cours du pétrole ne retrouveront pas de sitôt leurs niveaux d'avant le 28 février
  - i. Sous évalués par rapport à la croissance mondiale et aux prix des autres métaux industriels, leur hausse récente a normalisé une situation qui ne l'était plus.
  - ii. Le désordre subi par l'industrie pétrolière mondiale va de pair avec un retour de primes de risques sur les prix de l'or noir.
  - iii. Dans le meilleur des cas, notre hypothèse suppose un retour des cours du Brent dans la région de 85\$ le baril, de 25% à 30% supérieurs à ceux d'avant le 28 février.

Croissance du PIB mondial et des cours du pétrole, en \$ GA en %



Source : Macrobond

- ❑ Les perspectives de croissance économique ne sortiront pas indemnes de cet épisode :
  - i. Impossible à chiffrer à ce stade, l'impact négatif de la guerre sur les perspectives de croissance est inévitable.
  - ii. Les risques de récession reviennent dans le viseur avec des conséquences négatives sur les perspectives bénéficiaires, même dans l'hypothèse d'une fin rapide du conflit.
  - iii. Les perspectives d'investissement peuvent résister mais sont exposées aux risques en présence. De l'impact subi sur ce front dépendront dans une très large mesure les conséquences sur la croissance et le commerce mondial.

### Hypothèses de travail des différents scénarios

Résolution imminente	Brent	Pic inflation	Retour inflation à 3%	Récession	Taux directeurs	Taux à 10 ans	Impacts/bénéfices 12m
Arrêt des frappes Déblocage Ormuz	85\$	US : 5% UEM : 5%	Fin 2027 Fin 2027	1 à 2 Trim. -0,5/-1%	Fed : +75 à 100 pb BCE : +50 à 75 pb	US : 4,5%-5% ALL : 3%-3,5%	US : -1,5% à -3% UEM : -2% à -4%
Trump tergiverse/s'enlise							
Arrêt partiel des frappes	100\$+	US : 5-7% UEM : 5-7%	2028	US : 3 T (-1,5 à -2%) UEM : 4/5T (-1,5 à -2%)	Fed : +150 à 350 pb BCE : +150 à 250 pb	US : 5%-6% ALL : 3,5%-4%	US : -5% à -7% UEM : -7 à -10%
Tensions MP ++							
Plus de flexibilité de l'Iran							
Changement de tête?	70-85\$	US : 4 - 4,5 % UEM : 4 - 4,5 %	S1 2027	0/1 Trim. -0,25/-0,5%	Fed : +50 à 75 pb BCE : +50 à 75 pb	US : 4,5%-5% ALL : 3%-3,5%	US : -0 UEM : -2 à -3%
Concessions US			S1 2027				

Source : Estimations du 26 mars 2026

## Une préférence pour les valeurs défensives

- ❑ L'instabilité politique et géopolitique a tout lieu de persister
  - i. Aux Etats-Unis, les élections de mi-mandat du mois de novembre se présentent au plus mal pour les républicains, une source de révision des attentes pour les marchés.
  - ii. D. Trump menace de multiplier les agressions à l'égard du Groënland, de Cuba, de l'Europe
  - iii. Les inquiétudes se multiplient autour d'une possible intervention imminente de la Chine à Taiwan
  - iv. La situation a tout lieu de rester tendue dans les pays du Golfe

### ➔ Un cran plus loin dans la direction d'une stratégie d'investissement plus strictement défensive.

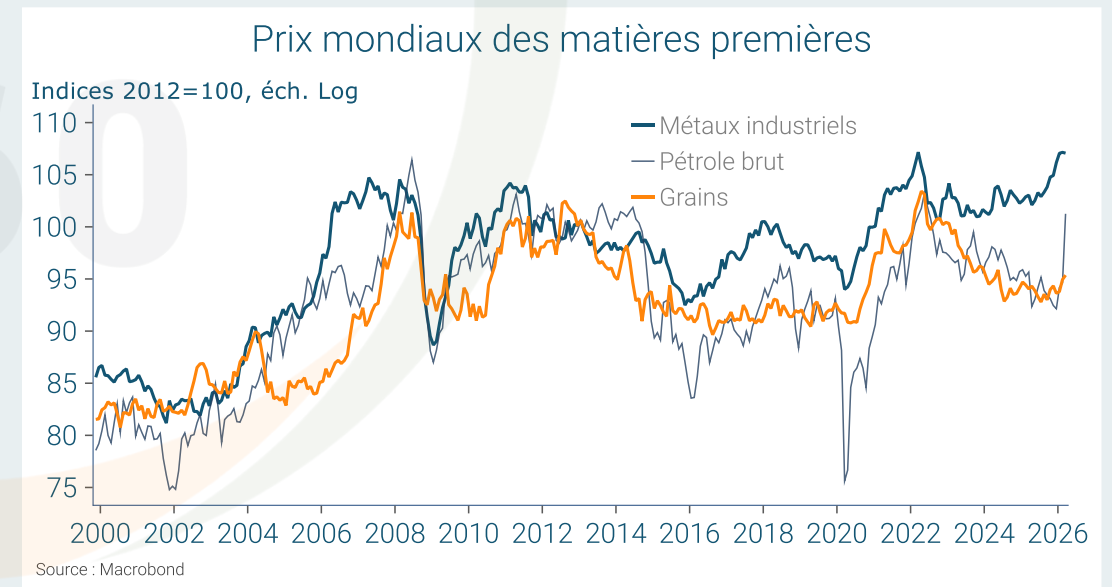
Instabilité durable, dégradation des perspectives de croissance et tensions sur les taux d'intérêt érodent le potentiel de valorisation des actions qui prévalait avant le début du conflit.

Si les marchés peuvent rattraper les pertes des semaines de guerre sans grande difficulté en cas de développements favorables sur la situation du Golfe, la perspective d'une poursuite du cycle de hausse amorcé en octobre 2022 est, aujourd'hui, sérieusement affaiblie.

**Dans un tel contexte, notre préférence en matière d'investissement à moyen terme favorise les valeurs défensives.**

Déjà bien représentées dans nos choix d'investissement, avec nos positions sur les Télécom, les Utilities et la Tech européennes, nous complétons cette exposition avec un poids lourd du domaine défensif : la santé (voir pages 9 et 10).

Par ailleurs, la perspective de prix durablement élevés des matières premières industrielles et de l'énergie préfigure un rattrapage des prix des matières premières agricoles, qui ne restent jamais très longtemps à l'écart des tendances des autres matières premières.



## Secteur européen de la santé : des indicateurs au vert pour 2026 (2.1)

Après plusieurs années de sous-performance, le secteur européen de la santé semble se rapprocher d'un point d'inflexion susceptible de se matérialiser pleinement en 2026. La croissance, longtemps pénalisée par un environnement macroéconomique contraignant et des incertitudes réglementaires, tend aujourd'hui à se normaliser.

### Plusieurs facteurs contribuent à cette amélioration :

- L'intégration accélérée de l'intelligence artificielle dans la recherche et le diagnostic,
- la reprise des opérations de fusions-acquisitions, qui traduit un regain de confiance,
- le caractère toujours défensif du secteur dans un contexte économique incertain.

Cette dynamique intervient après une phase de turbulences marquée par un recul d'environ 10 % depuis septembre 2024. Toutefois, cette correction semble avoir atteint un point bas. Depuis le début de l'année 2025, la performance de l'indice sectoriel est identique à celle du STOXX600.

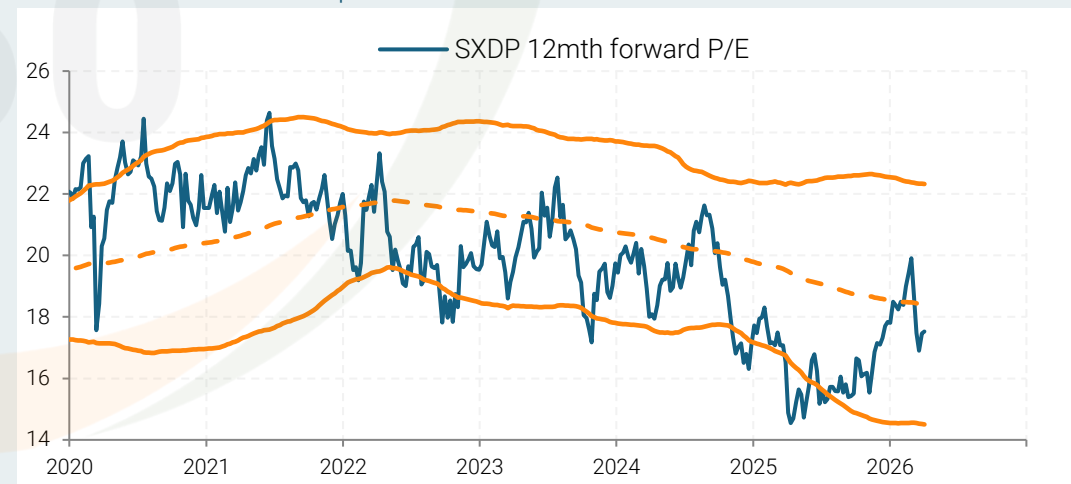
### Les fondamentaux structurels demeurent par ailleurs particulièrement solides :

- Le vieillissement de la population européenne, la progression des maladies chroniques et le besoin croissant de prévention continuent de soutenir une demande durable en soins de santé.
- À moyen terme, l'innovation s'impose comme le principal moteur de croissance pour la période 2026-2027. Les avancées en biopharmacie, notamment dans les domaines de l'oncologie, de l'obésité et des maladies chroniques, devraient favoriser l'émergence de nouveaux relais de croissance.

■ En Europe, les écosystèmes d'innovation, soutenus par les bioclusters et les efforts d'harmonisation réglementaire, devraient encourager la recherche clinique, les partenariats transfrontaliers et l'industrialisation des nouvelles technologies médicales.

### Sur le plan financier, plusieurs indicateurs confirment ce regain de dynamisme :

- Les prévisions de bénéfices à 12 mois sont désormais orientées à la hausse, avec une progression de 3,9 %, contre 2,9 % en début d'année. Cette amélioration s'accompagne d'un élargissement de la reprise, près de la moitié des entreprises du secteur affichant désormais des révisions positives de leurs résultats, contre 20% au début de l'année.
- Enfin, avec un P/E prospectif de 17,5x les bénéfices nets par action (BNA), la valorisation se situe sous sa moyenne historique des cinq dernières années, très au-dessous de son seuil critique de valorisation excessive à 22x.



## Secteur européen de la santé : des indicateurs au vert pour 2026 (2.2)

Pour mettre en œuvre ce scénario, nous proposons l'ETF Amundi STOXX Europe 600 Healthcare (Ticker : HLT) coté en euros.

Sur le plan technique, L'ETF évolue depuis plusieurs mois dans une structure technique de consolidation encadrée par deux obliques bien identifiées.

- À la baisse, une droite de tendance ascendante soutient progressivement les cours depuis le point bas de 2025, matérialisant une dynamique de reprise graduelle.
- À l'inverse, une résistance oblique descendante coiffe les sommets depuis mi-2024, limitant pour l'instant les velléités haussières.

Après une phase de correction marquée début 2025, **les prix ont retrouvé un biais plus constructif**, comme en témoigne la succession de creux et sommets ascendants. Le rebond récent s'est appuyé sur la moyenne mobile à long terme (ligne verte pointillée). La moyenne mobile intermédiaire (en bleu) a également été reconquise, ce qui constitue un signal positif à court/moyen terme.

Du côté des indicateurs, **le RSI s'inscrit dans une zone neutre à légèrement haussière**, laissant entrevoir un potentiel de progression sans situation de surachat excessive. Cette configuration technique suggère que le mouvement de reprise peut se poursuivre.

Dans ce contexte, le scénario privilégié est celui d'un retour des cours sur la résistance oblique située autour de 160€. En cas de franchissement durable de cette zone, une extension haussière deviendrait probable avec un objectif de 185€.

**Avis à 3 mois : positif / à moyen terme : positif**

**Invalidation sous 131€.**

Amundi STOXX Europe 600 Healthcare



## Quand l'énergie tire les prix agricoles vers le haut

Alors que les métaux industriels, les métaux précieux et les marchés de l'énergie ont déjà enregistré des hausses significatives au cours des derniers mois, les matières premières agricoles demeurent en retrait relatif. Ce décalage pourrait toutefois n'être que temporaire. Plusieurs facteurs laissent en effet penser qu'un mouvement de rattrapage est en préparation, notamment en raison du rôle fondamental de l'énergie dans l'ensemble de la chaîne de valeur alimentaire.

**En soutenant durablement les prix du pétrole et du gaz, les tensions géopolitiques au Moyen-Orient agissent comme un catalyseur potentiel de cette revalorisation.**

- Le premier canal de transmission concerne directement la production agricole. L'agriculture moderne repose largement sur les intrants énergétiques, en particulier les engrais azotés, dont la fabrication est étroitement liée au prix du gaz naturel. Une hausse de ce dernier se traduit donc mécaniquement par une augmentation des coûts de production.

- Par ailleurs, le carburant nécessaire au fonctionnement des engins agricoles, ainsi que l'énergie utilisée pour le séchage, l'irrigation et le stockage des récoltes, accentuent cette pression. Le second levier se situe au niveau de la transformation agroalimentaire. Ce secteur, fortement consommateur d'énergie, est directement impacté par la hausse des coûts énergétiques, tant dans les processus industriels que dans la fabrication des emballages.

- Enfin, la logistique et la distribution prolongent et amplifient ces tensions. Le transport, notamment routier, ainsi que la chaîne du froid, très énergivores, contribuent à diffuser ces hausses tout au long de la chaîne, jusqu'au consommateur final.

Pour profiter de ce scénario, nous proposons l'ETF WisdomTree Agriculture (Ticker: AIGAP).

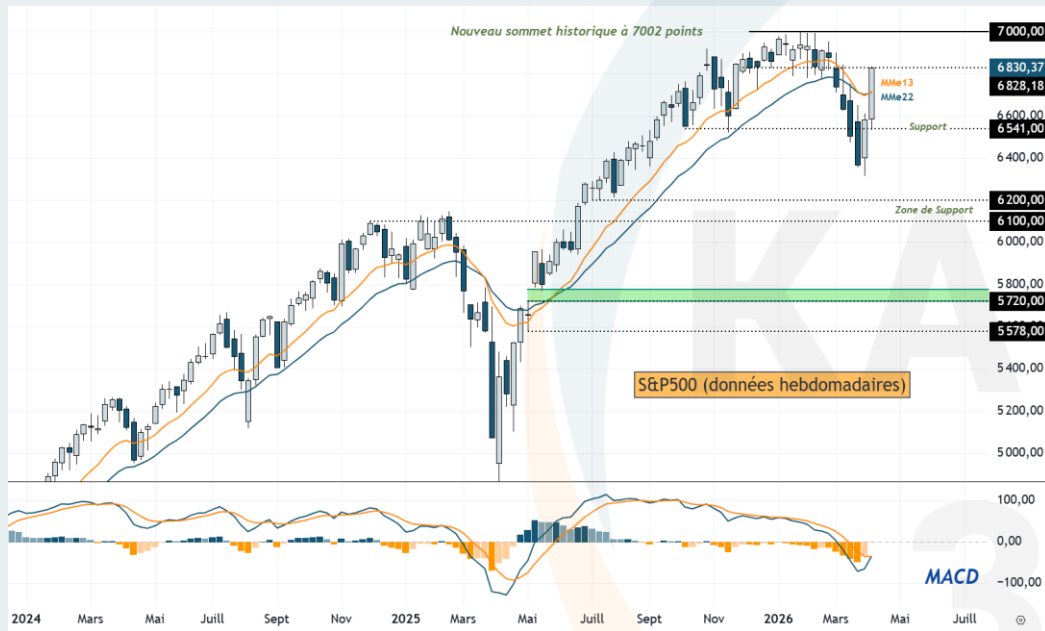


L'ETF montre des signes de retournement après un double « bottom » autour de 4,92 €. Le dépassement des moyennes mobiles et le redressement du RSI, accompagné d'une divergence haussière, confirment une amélioration du *momentum*. Cette configuration évoque une phase d'accumulation. Un franchissement de la résistance des 5,50 € est attendu, avec un objectif potentiel situé autour de 6,30 €, soutenu par la dynamique technique.

**Avis à 3 mois : positif / à moyen terme : positif**

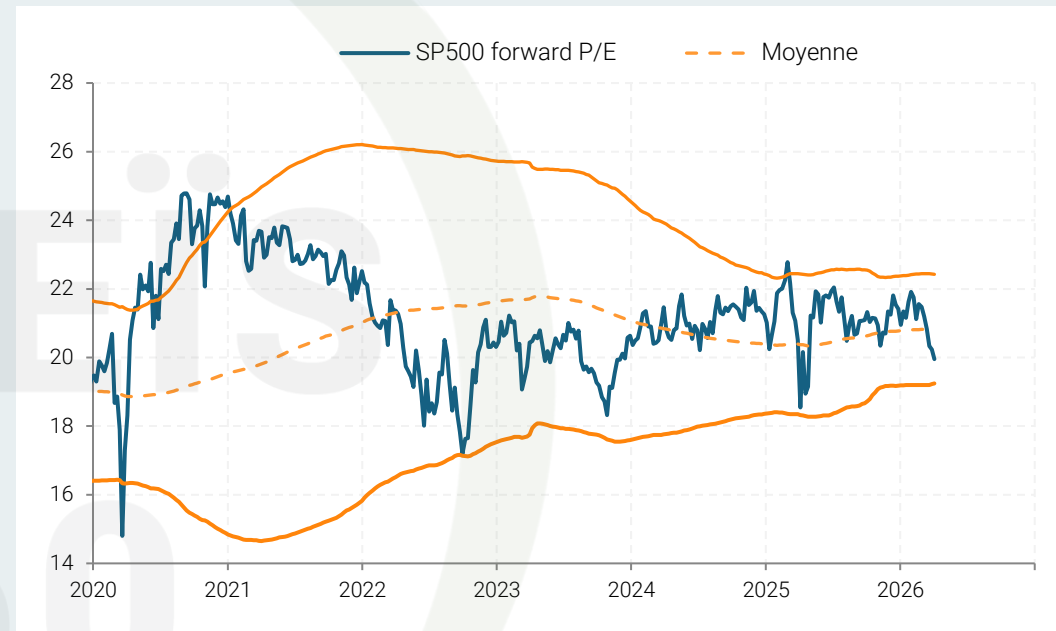
**Invalidation sous 4,57€.**

## Tendance haussière invalidée



### Analyse technique :

La tendance haussière de l'indice S&P500 a considérablement ralenti depuis le début du mois de novembre dernier et a fini par être interrompue à la mi-mars par la cassure du support à 6541 points. Les prises de bénéfices ont en effet augmenté de manière significative du fait de l'intensité grandissante des tensions géopolitiques au Moyen-Orient. Un rebond notable s'est toutefois mis en place depuis le 31 mars et la validation du retournement haussier de l'indicateur de *momentum* MACD sur le point de se matérialiser constitue un facteur positif qui plaide pour la poursuite du mouvement en direction du précédent sommet historique à 7002 points. **Néanmoins, en raison des incertitudes persistantes sur le plan géopolitique, un dépassement marqué et durable de ce sommet n'est pas envisagé à court terme.**



### Valorisation :

Avec un multiple de 19,9x, le P/E prospectif du S&P 500 est désormais repassé sous sa moyenne mobile à 5 ans, traduisant une valorisation nettement plus raisonnable qu'en début d'année, où le ratio avoisinait 22x. Si la dynamique des révisions de bénéfices à 12 mois en glissement annuel continue de s'améliorer, atteignant aujourd'hui +7,8% contre +5% en début d'année, plusieurs facteurs de risque émergent. Les tensions au Moyen-Orient, via leurs effets sur les prix du pétrole et les chaînes d'approvisionnement, pourraient peser sur les profits.

**Avis à 3 mois : neutre / à moyen terme : neutre**

## Un support préservé, mais un momentum abîmé



### Analyse technique :

La tendance haussière à moyen terme de l'indice STOXX600, qui regroupe les principales capitalisations européennes, a connu une interruption temporaire sans être pour autant remise en cause.

Les prises de bénéfices entraînées par les tensions géopolitiques dans le golfe Persique ont provoqué un repli vers l'ancienne résistance des 573 points, désormais transformée en nouveau support selon le principe de changement de polarité. Un rebond notable s'est ensuite amorcé depuis ce niveau.

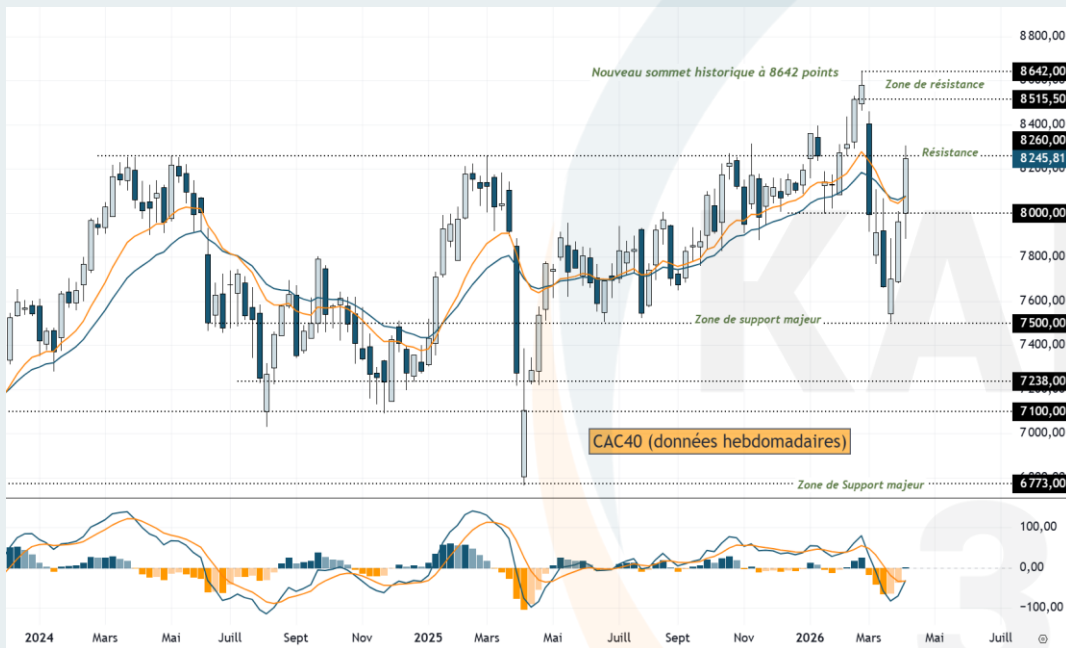
La validation du retournement haussier de l'indicateur de momentum MACD constituerait un facteur favorable, ouvrant la voie à un possible retour de l'indice vers son précédent sommet historique à 636 points.

Néanmoins, en raison des incertitudes persistantes sur le plan géopolitique au Moyen-Orient, un dépassement marqué et durable de ce seuil n'est pas envisagé à court terme.

Avis à 3 mois : neutre / à moyen terme : positif

ETF recommandé : Amundi Core Stoxx Europe 600 Acc : (code : MEUD)  
Invalidation sous 573 points.

## La tendance n'est plus haussière



Depuis le 23 mars, un rebond technique s'est toutefois clairement amorcé. Il s'appuie sur une amélioration du *momentum*, illustrée par le retournement haussier de l'indicateur technique MACD et par un regain d'appétit pour le risque perceptible sur l'ensemble des marchés européens.

Ce signal positif est d'autant plus pertinent que le rebond s'est construit avec une augmentation des volumes, traduisant un soutien progressif des acheteurs institutionnels. **Le débordement en clôture hebdomadaire de la résistance à 8 260 points constituerait une étape décisive, validant la poursuite de la phase de reprise vers la zone de résistance comprise entre 8 515 et 8 642 points.**

Un tel mouvement confirmerait la restauration d'un biais haussier de court terme et renforcerait la probabilité d'une stabilisation du marché. **Néanmoins, la prudence demeure de mise.** Les tensions géopolitiques persistantes au Moyen-Orient continuent de peser sur le sentiment des investisseurs et limitent la capacité du marché à inscrire de nouveaux sommets durables. Dans ce contexte, toute stratégie haussière devra s'accompagner d'une vigilance accrue face aux risques de volatilité exogènes susceptibles de perturber la trajectoire de la reprise.

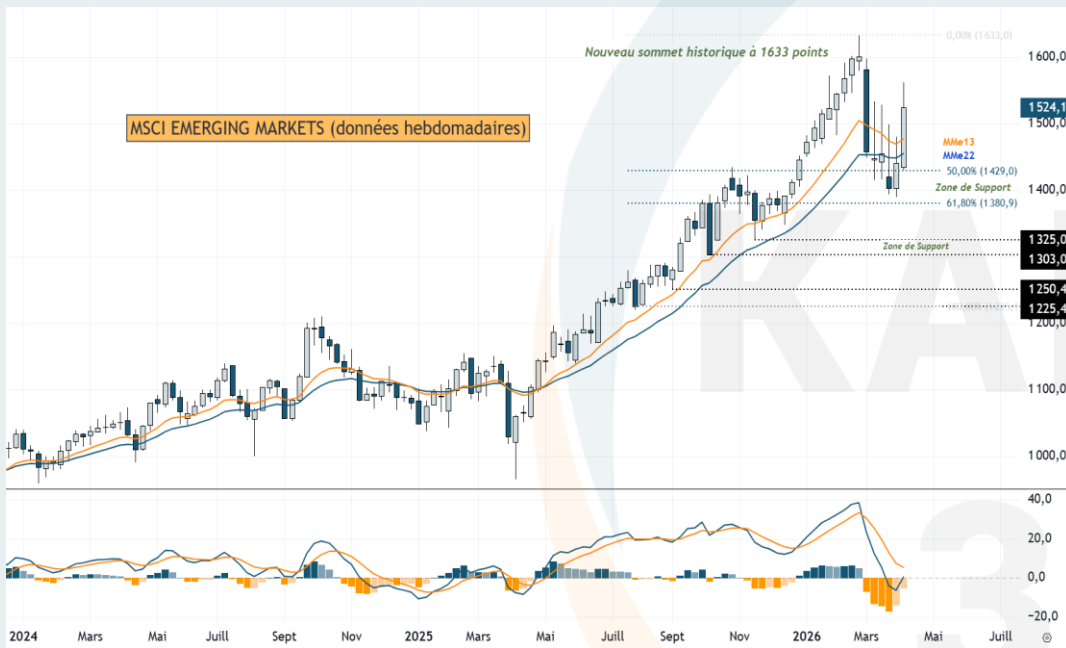
**Avis à 3 mois : neutre / à moyen terme : neutre**

### Analyse technique :

La dynamique haussière de moyen terme du CAC 40 s'est infléchie au début du mois de mars dû au développement des tensions géopolitiques dans le golfe Persique. **La cassure du support des 8 000 points a invalidé la tendance haussière précédente** et a entraîné un repli profond vers la zone de support majeur établie autour de 7 500 points, niveau qui avait servi de plancher à la consolidation observée en juin 2025.

Le mouvement s'est accompagné d'une hausse de la volatilité et d'une augmentation notable des volumes d'échanges, signe d'une capitulation des investisseurs les plus exposés.

## Entrée en consolidation



### Analyse technique :

La tendance haussière à moyen terme du MSCI Emerging Markets est temporairement interrompue, mais elle n'est pour le moment pas encore invalidée.

Nous écrivions le mois dernier : "tant que les intérêts acheteurs permettent de maintenir l'indice au-dessus de la zone de support située entre 1429 et 1380 points, la tendance primaire de moyen terme demeure haussière." Les prises de bénéfices liées aux tensions géopolitiques dans le Golfe Persique ont effectivement mis le prix au contact de cette zone de support mais le rebond orchestré depuis, maintient pour le moment la structure haussière en place.

La confirmation du retournement haussier de l'indicateur MACD de momentum serait un élément positif et suggérerait la possibilité d'assister au retour de l'indice sur son précédent sommet à 1633 points.

Toutefois, compte tenu de l'incertitude qui continue de prévaloir du côté de la géopolitique au Moyen-Orient, nous n'anticipons pas encore un franchissement significatif et durable de ce niveau dans un avenir proche.

Avis à 3 mois : neutre / à moyen terme : positif

## Surprenante inertie



### Analyse technique :

Le rendement du T-Note évolue en tendance plate depuis le mois de juin 2025 entre deux bornes comprises entre 3,93% et 4,51%. Le rebond du début du mois de mars sur la zone de support majeur a propulsé très rapidement les rendements vers la zone de résistance du trading range à 4,51%.

Nous assistons cependant depuis deux semaines à une détente de 21 bps qui place le taux à 4.30% sur un niveau de support renforcé par le passage de deux moyennes mobiles hebdomadaires exponentielles.

Alors que se multiplient les facteurs de tensions sur les taux, nous surveillerons avec acuité la zone de résistance à 4,51% dont le franchissement ouvrirait la voie vers des niveaux supérieurs situés à 4,62 % et 4,80 %, ce qui serait une source immédiate de volatilité sur l'ensemble des classes d'actifs.

A contrario, une rupture de la zone de support immédiate à 4,22% signalerait une détente temporaire et ouvrirait la voie vers un retour sur le bas du trading range à 3,93%. Ce n'est pas encore notre scénario central à court terme, compte tenu des pressions inflationnistes liées à la hausse des prix des matières premières.

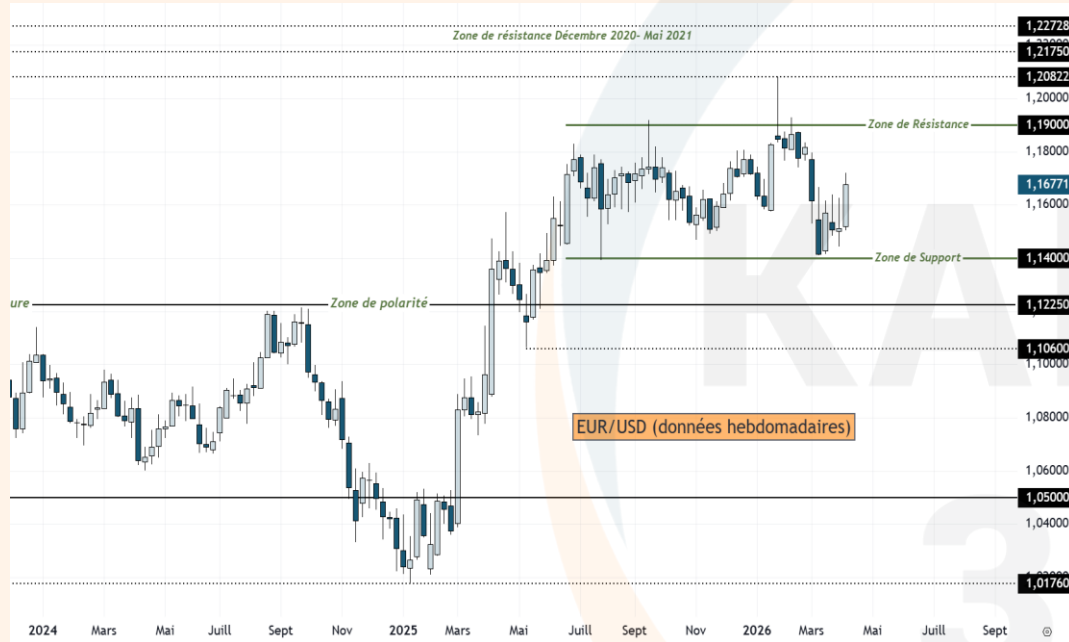
### Contexte macroéconomique :

Sur les marchés, les anticipations d'inflation sont restées étonnamment distantes de l'évolution des cours du pétrole depuis le début du conflit en Iran. Une telle situation ne peut se justifier que dans le cas de perturbations de courte durée suivies d'une retombée très rapide des cours de l'or noir. Tel n'est déjà plus la situation en présence ni notre scénario.

Le risque de tensions renouvelées des taux de financement est donc important, tout à la fois alimenté par des perspectives d'une inflation durablement plus soutenue qu'anticipé avant la guerre d'Iran et par l'accroissement des besoins de financement de l'Etat fédéral américain.

**Avis à 3 mois : neutre / à moyen terme : neutre**

## La devise européenne continue de dériver



Dans ce contexte, nous prévoyons le maintien de l'euro dans une zone comprise entre 1,14 et 1,19 USD. La sortie de ce canal de fluctuation devrait très probablement déterminer le sens du mouvement directionnel pour les mois à venir. Dans cette attente, nous maintenons une position neutre.

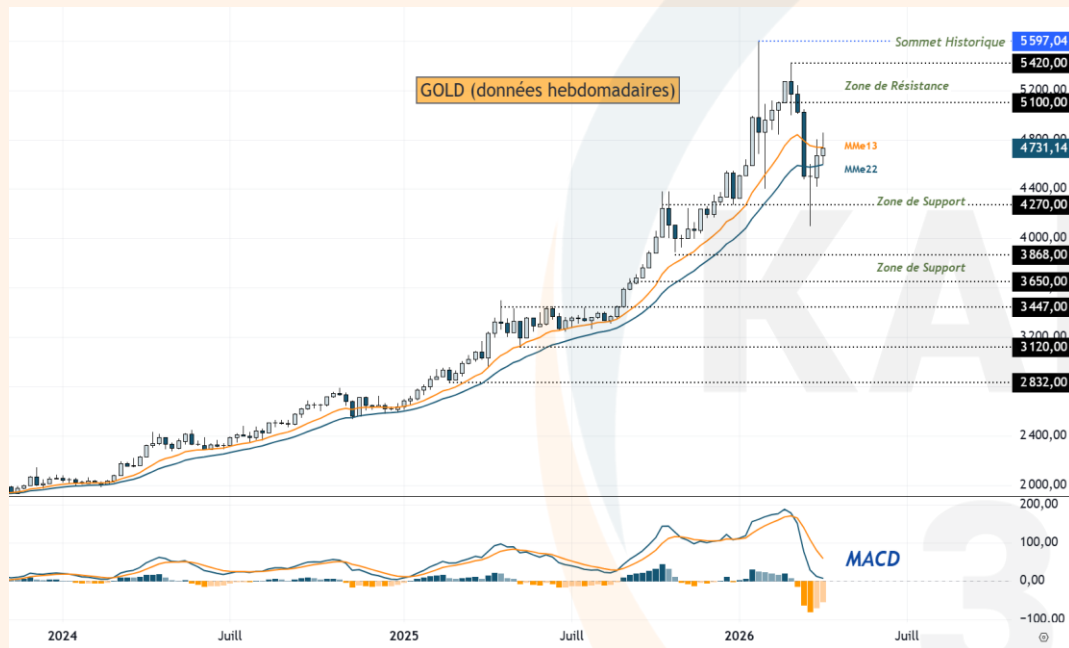
Avis à 3 mois : neutre / à moyen terme : neutre  
Invalidation sous 1,1470\$

### Analyse technique :

La devise européenne peine à définir une orientation claire face au dollar depuis le mois de juillet dernier. La phase de consolidation, qui se poursuit depuis neuf mois, ne fournit que peu d'indications techniques fiables permettant d'anticiper avec une forte probabilité le sens de la prochaine impulsion dans les semaines à venir.

La posture de la BCE en vue d'une possible hausse de ses taux directeurs pourrait venir soutenir la devise européenne tant que persiste l'idée que la Fed ne donnera pas de signal d'un possible durcissement de sa politique monétaire.

## Entrée en consolidation



L'orientation toujours baissière de l'indicateur MACD de momentum suggère selon nous la poursuite de la consolidation actuelle entre les bornes comprises entre 5100/5420 et 4270 USD. La rupture de ce niveau entraînerait des prises de bénéfices supplémentaires en direction de la zone de soutien suivante située à 3868/3850 USD.

Avis à 3 mois : neutre/ à moyen terme : positif

Le niveau d'invalidation à 4732\$ a été touché, le stop de protection de notre recommandation a été déclenché

### Analyse technique :

La tendance de moyen terme est toujours haussière sur les cours de l'or mais elle est désormais entrée dans une phase corrective. La zone de support que nous avons identifiée le mois dernier à 4270 USD a été testée pendant le mois de mars suite aux événements géopolitiques du Golfe Persique.

Les cours ont rebondi à partir de ce niveau mais les deux dernières bougies hebdomadaires reflètent l'affaiblissement du *momentum* haussier.

Dans ce contexte, nous n'anticipons pas dans un proche avenir l'émergence d'une nouvelle impulsion haussière en mesure de propulser les cours de manière durable au-delà du précédent sommet historique à 5597 USD.

## La tendance reprend son souffle



### Analyse technique :

Le prix du baril de Brent a connu une envolée spectaculaire depuis le début de l'année, avec une progression de 100% atteinte le 9 mars dernier et l'inscription d'un sommet à 120 USD.

Le conflit au Moyen-Orient débuté fin février a été le catalyseur de cette hausse avec une progression de 60 % les six premiers jours du mois de mars, suivie depuis par une consolidation de l'ordre de 20 %.

Pour autant, le premier niveau de support situé entre 90 et 94 USD n'a pas été enfoncé puisque les cours continuent d'évoluer au-dessus.

La tendance de moyen terme est donc toujours haussière au moment où nous écrivons ces lignes.

L'inclinaison baissière de l'indicateur de *momentum* MACD suggère la poursuite de la consolidation, mais tant que cette zone de soutien ne sera pas enfoncée il semble légitime d'anticiper une latéralisation des cours entre 90 et 120 USD.

Si les cours devaient repartir à la hausse, il est concevable d'envisager un scénario où le prix du baril pourrait progresser jusqu'au sommet de mars 2022 à 138 \$. A contrario, si le support était enfoncé, le repli pourrait se poursuivre en direction des 81\$.

Compte tenu de l'incertitude liée à la situation géopolitique actuelle, il n'est pas possible de trancher entre ces deux scénarios. **Dans ce contexte, Nous favorisons le maintien des cours dans la zone actuelle, entre 90 et 120 \$, pour les prochaines semaines.**

Avis à 3 mois : neutre / à moyen terme : positif

## Stable mais toujours fragile



Si les acheteurs parviennent malgré tout à mettre suffisamment de pression pour mettre en place un rebond, celui-ci devrait s'achever sur la borne basse de la zone de résistance à 78400 USD.

Dans ce contexte, nous n'excluons pas la possibilité d'une hausse du prix de la crypto monnaie d'environ 10% mais nous n'avons pas encore les éléments techniques suffisants pour anticiper à ce stade un retournement de tendance de moyen terme. Nous recommandons toujours la prudence.

Avis à 3 mois : négatif / à moyen terme : neutre

### Analyse technique :

La tendance de moyen terme est toujours baissière sur le Bitcoin. Nous assistons toutefois à un ralentissement significatif du *momentum* baissier depuis le début du mois de mars.

Une zone potentielle d'accumulation semble se construire à partir de la zone de support à 65 600 USD mais celle-ci va être mise à l'épreuve lorsque les moyennes mobiles exponentielles 13 et 22 semaines vont jouer dans un avenir très proche leur rôle de résistance dynamique.

## Actualisation des recommandations Kaleis360 (positions ouvertes)

	Date	Recommandation à l'achat	ETF/panier	Ticker	Prix d'achat	Prix 6/04/26	Variation (%)	Opinion au 10/03
#1	29-août-24	Le secteur européen des télécoms	<i>iShares STOXX Europe 600 Telecom</i>	EXV2	21,32	29,24	37,15	Conserver
#2	03-oct-25	Gold : Un excès haussier ?	<i>Amundi Physical Gold ETC</i>	GLDA	95,58	163,49	71,05	Prise de bénéfices
#3	05-nov-25	L'Allemagne, enfin, plus combative...	<i>Amundi DAX UCITS ETF Dist</i>	CG1	343,30	409,95	19,41	Conserver
#4	06-déc-24	CAC40 : ne jetons pas le bébé avec l'eau du bain	PANIER CAC	-	352,00	299,00	-15,06	Stoppé
#6	10-févr-25	Le secteur européen de la défense	<i>STOXX Europe Total Market Aerospace &amp; Defense</i>	SXPARO	1869,00	2672,00	42,96	Conserver
		Les actions polonaises	<i>iShares MSCI Poland UCITS ETF Acc</i>	IBCJ	21,43	29,86	39,34	Conserver
#7	10-mars-25	Le secteur US des biens de consommation courante	<i>SPDR S&amp;P US Consumer Staples Select UCITS</i>	SXLP	39,95	39,24	-1,78	Conserver
#8	10-avr-25	Le secteur européen des utilities	<i>Amundi STOXX Europe 600 Utilities</i>	UTI	71,50	105,16	47,08	Conserver
		Valeurs minières	<i>Amundi NYSE Arca Gold</i>	GLDM	32,48	67,51	107,85	Conserver
#9	08-mai-25	Le high yield européen	<i>Amundi euro High Yield Bond Esg UCITS</i>	AHYE	254,97	261,68	2,63	Conserver
#10	10-juin-25	Actions canadiennes	<i>ETF iShares MSCI Canada UCITS ETF</i>	SXR2	202,10	246,95	22,19	Conserver
		Actions australiennes	<i>ETF iShares MSCI Australia</i>	IBC6	47,92	52,59	9,75	Conserver
		Silver : La tendance haussière reprend ses droits	<i>ETF WisdomTree Physical Silver</i>	PHAG	28,93	56,92	96,75	Conserver
#11	04-juil-25	S&P500 : L'indice phare de Wall street a effacé toutes ses pertes	<i>Lyxor S&amp;P 500 UCITS</i>	SP5	54,48	58,63	7,62	Conserver
#12	09-sept-25	Reprise du leadership boursier chinois	<i>iShare MSCI China ETF</i>	ICGA	5,316	4,90	-7,83	Conserver
		Technologie chinoise	<i>HSBC Hang Seng Tech ETF</i>	HSTE	6,96	5,69	-18,25	Stoppé
#13	08-oct-25	ESTOXX50 : la tendance haussière ne faiblit pas	<i>iShares Shares EURO STOXX 50</i>	EXW1	55,67	57,24	2,82	Conserver
		Ressources de base : le grand retour ?	<i>iShares STOXX Europe 600 Basic Resources</i>	EXV6	57,21	77,52	35,50	Conserver
#14	10-nov-25	Le secteur technologique européen	<i>Amundi STOXX Europe 600 Technology</i>	TNO	96,94	92,45	-4,64	Conserver
		Le marché suédois retrouve de l'allant	<i>iShares OMX Stockholm Capped UCITS</i>	OMXS	743,38	784,50	5,53	Conserver
#15	10-déc-25	Trois opportunités au cœur du rebond des utilities	PANIER Electricité	-	251,00	279,00	11,16	Conserver
		Le secteur de la construction poursuit sa trajectoire haussière	<i>iShares STOXX Europe 600 Construction &amp; Materials</i>	EXV8	88,88	85,41	-3,90	Conserver
#17	10-févr-26	Marchés émergents hors Chine	<i>Amundi MSCI EM ex-China</i>	EMXC	33,35	32,78	-1,71	Conserver
		Turquie : regain d'intérêt pour les investisseurs européens	<i>Amundi MSCI Turkey</i>	TUR	48,73	48,46	-0,55	Conserver

## Actualisation des performances des recommandations Kaleïs360 (positions clôturées)

Date	Recommandation à l'achat	ETF/panier	Ticker	Prix d'achat	Prix de vente	Performance (%)	
#1	29-août-25	Le secteur européen de la santé	<i>Lyxor STOXX Europe 600 Healthcare</i>	LHTC	166,6	153,4	-7,9
		S&P500 : la tendance haussière est fragilisée	<i>iSharesCore S&amp;P 500 (Acc)</i>	SXR8	534,4	607,1	13,6
#2	03-oct-24	Les obligations d'entreprises US de qualité, « IG »	<i>iShares iBoxx \$ Investment Grade Corporate Bond</i>	LQD ( US \$)	112,1	108,8	-3,0
		Treasury note 5 ans	-	-	110,0	109,0	-0,9
		Stoxx600 : Un frémissement haussier, à confirmer	<i>Amundi Stoxx Europe 600 UCITS ETF Acc</i>	MEUD	240,7	230,0	-4,4
#3		BTC : La crypto monnaie consolide	<i>ETC Group Physical Bitcoin</i>	BTCE	50,2	73,6	46,4
	05-nov-24	Le Bel20, l'indice « caché » qui surperforme l'Eurostoxx50	<i>Amundi BEL 20 UCITS ETF Dist</i>	BEL	63,6	58,9	-7,4
		CAC40 : Le plancher n'est pas loin	CAC40	CAC	75,2	71,0	-5,5
#4		Le secteur français de la défense	PANIER DEFENSE	CAC	271,0	389,0	43,5
	04-juil-26	L'indice phare de Wall Street a effacé toutes ses pertes	<i>Lyxor S&amp;P 500 UCITS</i>	SP5	54,5	58,5	7,4
	08-sept-25	Le secteur européen de l'assurance	<i>iShares STOXX Europe 600 Insurance</i>	HXH5	39,4	49,0	24,5
#6	10-oct	Bullish breakout et redémarrage de la tendance	<i>Amundi Core Stoxx Europe 600 Acc</i>	MEUD	275,6	277,1	0,6
#7	10-nov	Les valeurs du DOW JONES à privilégier	PANIER DOW JONES	-	253,0	338,0	33,6
		Les valeurs européennes à privilégier	PANIER EUROSTOXX50	-	191,0	223,0	16,8
#8	04-févr-26	Bitcoin : Nouveaux records en perspectives	<i>ETC Group Physical Bitcoin</i>	BTCE	83,3	75,0	-9,9
#9	10-mars-26	Actions brésiliennes	<i>iShares MSCI Brazil UCITS ETF</i>	4BRZ	32,3	45,2	39,9
		Un timing favorable pour les mid caps françaises	CAC mid 60	CACMD	14152,0	13936,0	-1,5
		Gold : la tendance pourrait s'interrompre temporairement	GOLD	GOLD	2545,0	5196,0	104,2